

KYYJÄRVEN KAUNISKANKAAN TUULIVOIMALAPAIKAN T9
METSON SOIDINPAIKKASELVITYS HUHTIKUU 2024



2024



Latvasilmu osk
Kestävän kehityksen tuottajat

Sisältö

1	Tausta	2
2	Selvitys	2
	2.1 Menetelmät.....	2
	2.2 Havainnot.....	2
3	Johtopäätökset	3
4	Viitteet	3

Työn tilaaja: WestWind Oy / Matti Uuttu

Raportin laatija: Matti Sissonen, Latvasilmu osk

Kansikuva: Metsokukko soimassa Kauniskankaan hankealueen soidinpaikalla © Matti Sissonen

Pohjakarttojen © MML 2024

Raportin päiväys 2.5.2024

Yhteystiedot: marjo.pihlaja@latvasilmu.fi, 045 6798370, latvasilmu.fi

Y-tunnus: 2772722-6

1 Tausta

Latvasilmu osk:lta tilattiin Kyyjärven Kauniskankaan tuulivoimahankkeen voimalapaikan 9 lähistöltä vuoden 2021 metson soidinpaikkaselvityksessä (Ahlman Group, 2021) todetun soidinpaikan uudelleentarkastus keväällä 2024. Työn laajuus oli 2 käytikertaa.

Kuva 2. Kanalintuihin liittyvät havainnot. Metsojen soidinalue on merkitty punaisella. Havaitut metsoyksilöt on kuvattu symbolein ♂ = koiras, ♀ = naaras. Violetti pallo kuvaa hakomispuuta ja vihreä pallo jätöksiä. Teerien soidinparvien yksilömäärät on esitetty punaisin palloin. Pohjakartta: Maanmittauslaitoksen avoin data 2021.



Kuva 1. Vuoden 2021 Ahlman Groupin (Ahlman S., 2021) selvityksessä todettu soidinpaikka. Kuvaselitteessä on käytetty termiä "soidinalue", joka metsojen soittimia koskevassa vakiintuneessa termistössä tarkoittaa varsinaista soidinpaikkaa, sen sisällä olevaa soidinkeskusta ja näiden molempien ympärillä olevien metsokukkojen päiväreviirien muodostamaa laajempaa kokonaisuutta (Helle ym., 2002).

2 Selvitys

2.1 Menetelmät

Soidinpaikalla käytiin ensimmäisen kerran 25.4.2024 lumipeitteen ollessa n. 90 %. Selvitys ajoittui välille 06:30-08:30. Aiemmin todetun soidinpaikan ympäristöstä etsittiin lumijälkiä ja havainnoitiin soittimella olevia lintuja näkö- ja kuulohavainnoin. Toisen kerran paikalla käytiin 29.-30.4., jolloin paikalle tultiin illalla ja yövyttiin piilokojussa, josta aamuyöllä havainnoitiin soittimella olevien yksilöiden määriä näkö- ja kuulohavainnoin. Paikalta poistuttiin soittimen hiipussa aamupäivällä.

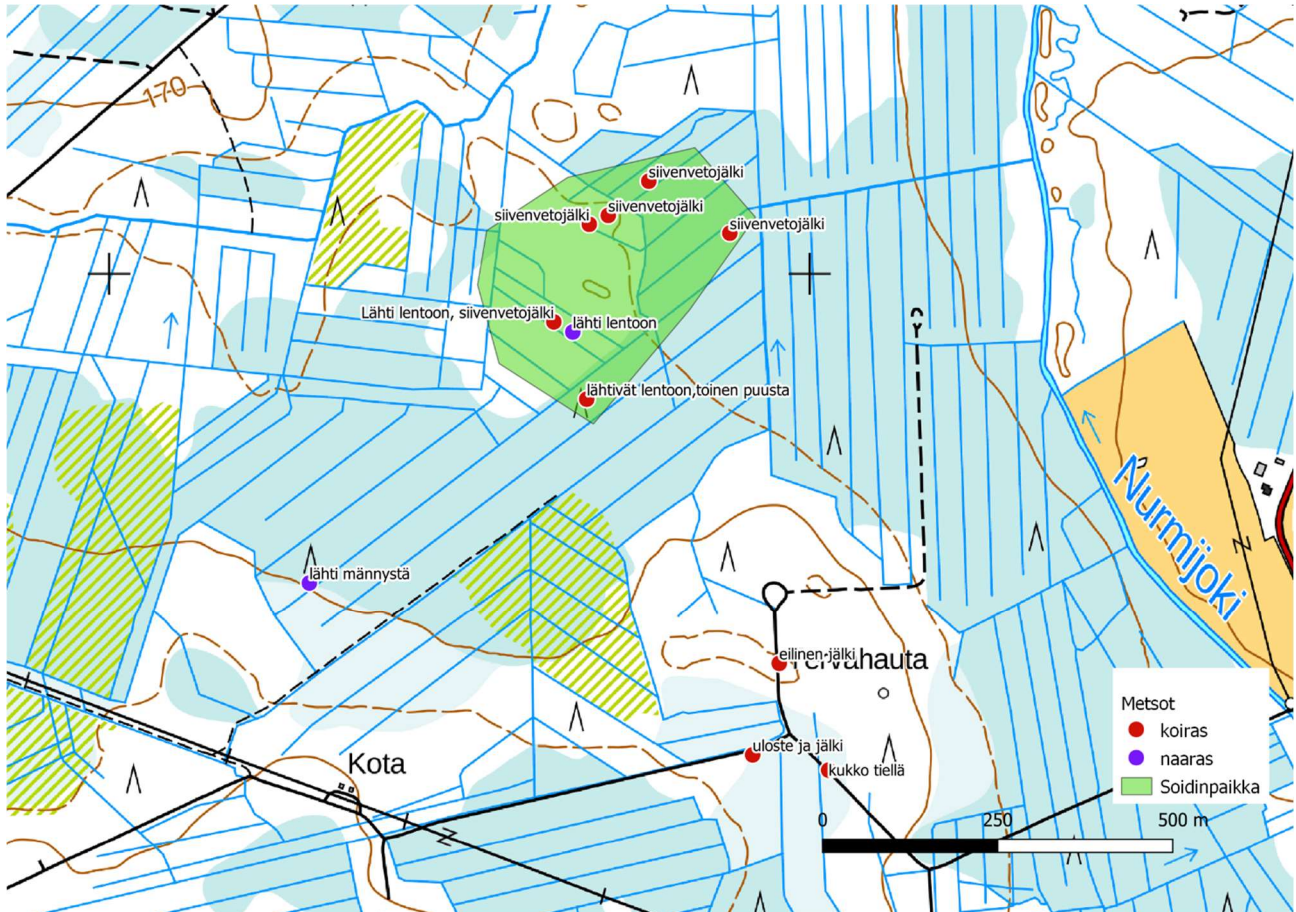
Selvityksen maastotyöt suoritti Matti Sissonen.

2.2 Havainnot

Ensimmäisellä käynnillä 25.4. havaittiin autosta tiellä metsokukko soidinpaikan kaakkoispuolella n. 800 m päässä varsinaisesta soidinpaikasta. Lähistöllä oli myös kukon jälkiä muuallakin, mikä viittaa alueella olevan päiväreviirin eli alueen, jota metsokukko käyttää soidinaikaan varsinaisen soidinpaikan ulkopuolella. Vuoden 2021 selvityksessä todetun soidinpaikan pohjoispuolelta n. 250 m päässä todettiin runsaasti kukkojen siivenvetojälkiä ja myöhemmin havaittiin lounaan suunnalta kukkojen siivenpauketta sekä havaittiin 2 kukon lähtevän lentoon läheltä vuoden 2021

soidinpaikkaa. Tästä vajaan 500 m päästä havaittiin männystä lentoon lähtenyt koppelo. 29.–30.4. piilokojusta havaittiin 4 metsokukkoa soimassa n. reilun 200 m päässä vuoden 2021 soidinpaikan pohjois-luoteispuolella. Lisäksi kuultiin viidennen kukon siivenpauketta koillispuolelta. Paikalla havaittiin myös 1 koppelo.

Vuonna 2021 käytössä olleen soidinpaikan länsipuolella oli tehty n. vajaan 5 hehtaarin avohakkuu, joka on saattanut aiheuttaa soidinpaikan siirtymisen noin 200 metriä pohjois-luoteeseen.



Kuva 2. Havaitun soidinpaikan sijainti ja metsoista tehdyt havainnot.

3 Johtopäätökset

Selvityksen perusteella voimalapaikan 9 lähellä sijainnut soidinpaikka on siirtynyt n. 200 m pohjois-luoteeseen, mahdollisesti aiemman paikan vieressä tapahtuneen avohakkuun vuoksi. Tämä on tyypillisen mittainen siirtymä, joka voi vuosien välillä tapahtua ilman metsänhakkuun vaikutustakin. Soidin ei ollut selvityksen aikana todennäköisesti vielä aivan huipussaan, koska koppeloita havaittiin vain yksittäisiä. Soitimella havaittujen kukkojen määrä oli pysynyt likipitään samalla tasolla kuin edellisessä selvityksessä.

4 Viitteet

Ahlman, S. 2021: Kyyjärven Kauniskankaan tuulivoimapuiston metsojen soidinpaikkaselvitys 2021. Ahlman Group Oy.

Helle, P., Kaitala, V., Linden, H., Lindström, I., Marjakangas, A., Ranta, E. & Rätti O. 2002. Metsäkanalintutkimuksia: Metson soidin. Riista- ja kalatalouden tutkimuslaitos, Metsästäjien Keskusjärjestö. Gummerus kirjapaino Oy, Saarijärvi.